



*eldes*

**ЕКВ3W**

БЕСПРОВОДНАЯ LED КЛАВИАТУРА

## Руководство пользователя v1.5

- ESIM364 все версии.
- EPIR v05.06.02 и выше + EWT2 v16.17 и выше.
- EPIR2 все версии.
- EPIR3 все версии

### Основные возможности клавиатуры ЕКВ3W:

- Постановка и снятие режима охраны;
- Постановка и снятие с охраны в режиме НОЧНОЙ;
- Конфигурирование параметров системы;
- Управление ПГМ выходами
- Отображение информации с помощью LED индикации;
- Аудиоиндикация при помощи звукового сигнализатора.
- Переключение раздела клавиатуры

ЕКВ3W это беспроводная светодиодная клавиатура, предназначенная для использования с охранными системами ELDES. Конфигурация системы при помощи ЕКВ3W производится при активации **Режима Конфигурации** и ввода необходимых параметров и значений. К охранным системам ELDES можно подключить до 4 клавиатур ЕКВ3W. Максимальная дальность беспроводной связи - до 150 метров (в открытых местах).

**ПРИМЕЧАНИЕ:** Для полного списка возможностей управления и конфигурации системы при помощи клавиатуры ЕКВ3W пожалуйста, обратитесь к руководству по установке, которое можно найти на сайте [www.eldes.it/en/download](http://www.eldes.it/en/download)

## 1. СОСТАВ УПАКОВКИ

1. ЕКВ3W клавиатура .....1 шт.
2. Руководство пользователя.....1 шт.
3. 5,6 кΩ резистор .....1 шт.
4. Винты .....4 шт.
5. 1.5В Alkaline AAA батареи.....3 шт.

## 2. ТЕХНИЧЕСКИЕ ХАРАКТЕРИСТИКИ

### 2.1 Электротехнические характеристики

Тип батареи .....	1,5В Alkaline AAA тип LR03 (IEC) / 24А (ANSI/NEDA)
Кол-во батарей.....	3
Время работы батареи.....	~12 месяцев*
Беспроводной диапазон.....	ISM868/ISM915
Диапазон рабочих температур.....	-30...+55°C
Влажность.....	0-90% RH @ 0... +40°C (неконденсирующийся)
Габариты .....	140 x 100 x 18 мм
Расстояние беспроводной связи.....	до 30м в помещениях; до 150м в открытых местах
Совместимость с системами.....	ELDES Wireless

\* Это рабочее время может варьироваться при различных условиях

### 2.2 Назначение LED светодиодов

ARMED	Горит постоянно - активирована охрана/отсчет задержки на выход; мигает - активирован режим Конфигурации
READY	Горит постоянно - готова к работе - зоны и тамперы не нарушены
SYSTEM	Горит постоянно - ошибки системы; мигает - нарушены зоны порядкового номера выше 12
BYPASS	Горит постоянно - режим блокировки зон
1-12	Горит постоянно - нарушена зона / мигает - нарушен тампер (только для EPIR/EPIR2/EPIR3)

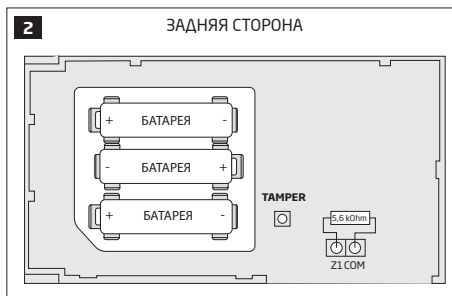
## 2.3 Назначение клавиш охранной панели

[BYP5]	Режим блокировки зон
[CODE]	Список системных сбоев / индикация сработавших зон порядкового номера выше 12 / индикация вскрытия тампера (только для ESIM364) / индикация вскрытия тампера порядкового номера выше 12 (только для EPIR/EPIR2/EPIR3)
[*]	Первый символ для команды активации/деактивации режима конфигурации (для ESIM364 до v02.06.20; EPIR все версии; EPIR2 до v1.01.08) / отмена команды / переключение раздела клавиатуры (Если функция включена; только для ESIM364 до v02.06.20)
[#]	Подтверждение введенной команды
[0] ... [9]	Ввод команды
[1]... [2]	Переключение раздела клавиатуры (для ESIM364 v02.07.00 и выше)
[STAY]	Постановка на охрану в режиме НОЧНОЙ вручную
[INST]	Первый символ для команды активации/деактивации режима конфигурации (для EPIR2 версии v1.01.11 и выше; EPIR3 все версии; ESIM364 v02.07.00 и выше)

## 2.4 Назначение разъемов



TAMPER	Кнопка тампера
+ / -	Слоты батарей

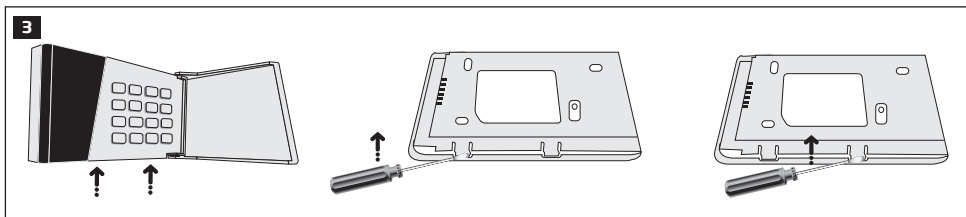


COM	Общий контакт
Z1	Контакт охранной зоны

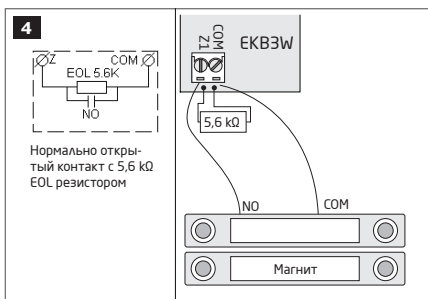
### 3. УСТАНОВКА

**ПРИМЕЧАНИЕ:** Перед установкой беспроводного устройства, настоятельно рекомендуется ознакомиться с руководством **УСТАНОВКА РАДИО СИСТЕМ И ПРОХОДИМОСТЬ СИГНАЛА**, которое можно скачать на страничке [www.eldes.lt/download](http://www.eldes.lt/download)

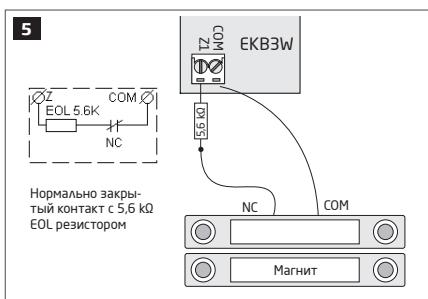
1. Отсоедините держатель клавиатуры от лицевой стороны ЕКВЗW.



2. Подключите датчик и резистор через контакты Z1 и COM в соответствии с типом подключения Тип 1 или Тип 2.

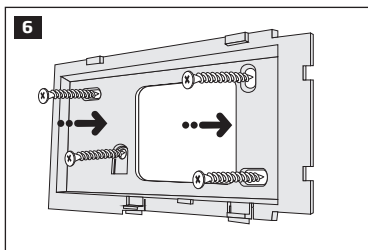


**Тип 1** Пример подключения магнитоконтактного дверного сенсора

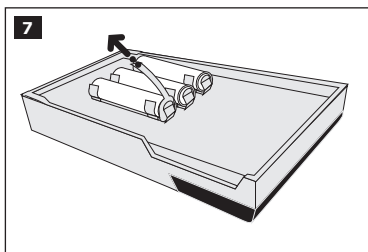


**Тип 2** Пример подключения магнитоконтактного дверного сенсора

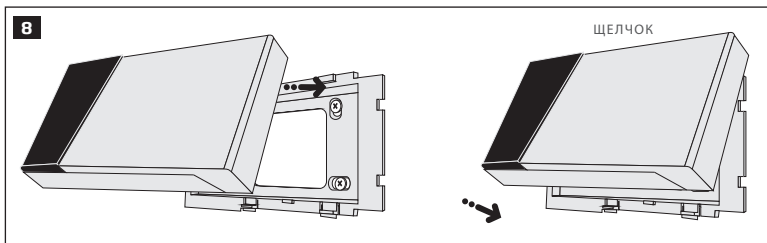
3. Закрепите держатель клавиатуры на стене используя винты.



4. Вытащите пластиковую пластину, находящуюся между одним из контактов батареи и клеммой питания батареи.



5. Вставьте клавиатуру в держатель.



6. Запрограммируйте устройство в охранную систему используя программное обеспечение *ELDES Configuration Tool*. Откройте раздел **РЧ Устройства**, введите 8-значный ID код устройства указанный на корпусе ЕКВЗМ, и нажмите на кнопку **Добавить**. Устройство также можно запрограммировать отправив соответствующее SMS-сообщение. Для более подробной информации, пожалуйста, обратитесь к разделу программного обеспечения Помощь, или к руководству инсталлятора охранных систем ELDES.



7. При успешном программировании, рядом с иконкой ЕКВЗМ будет отображаться сообщение **ПОДКЛЮЧЕНО**. Если попытка программирования неудачна, попробуйте переместить устройство ближе к охранной системе.
8. Клавиатура ЕКВЗМ готова к использованию.

**ВНИМАНИЕ:** Перед тем как закрепить клавиатуру в держателе, пожалуйста, убедитесь в том, что тампер плотно нажат (см. рис. 2).

**ВНИМАНИЕ:** По умолчанию, клавиатурная зона и тампер включены, соответственно к контактам клавиатурной зоны должен быть подключен резистор, прилегающий к клавиатуре, а при креплении клавиатуры на держателе, кнопка тампера должна быть плотно нажата. Если клавиатурная зона будет отключена, кнопка тампера НЕ будет работать (см. Руководство пользователя/инсталлятора охранных систем ELDES для более подробной информации о отключении зон и тамперов).

**ПРИМЕЧАНИЕ:** Если у вас не получилось запрограммировать беспроводное устройство, пожалуйста, верните параметры устройства в заводские и повторите попытку. Для более подробной информации см. пункт **6. ОБНУЛЕНИЕ ПАРАМЕТРОВ**.

## 4. ЗОНА И ТАМПЕР ЕКВЭВ

После удачного программирования беспроводной светодиодной клавиатуры ЕКВЭВ, система создаст 1 беспроводную *мгновенную* зону предназначенную для подключения проводного датчика. В случае сработки тампера, тревога происходит независимо от статуса охраны системы. Существует 2 вида определения сработки тампера ЕКВЭВ:

- **Кнопка тампера.** ЕКВЭВ имеет встроенную кнопку тампера предназначенную для мониторинга состояния корпуса. Кнопка тампера расположена на задней стороне печатной платы. При несанкционированном открытии корпуса ЕКВЭВ, срабатывает кнопка тампера. Это действие сопровождается тревогой, а также тревожным SMS сообщением и/или звонком на указанный телефонный номер(-а) пользователя. SMS сообщение содержит имя сработавшего тампера.
- **Потеря беспроводной связи** Потеря беспроводной связи между ЕКВЭВ и охранной системой ELDES провоцирует тревогу. Система распознает это событие как сработку тампера и по умолчанию отправляет тревожное SMS сообщение и звонит на указанный телефонный номер пользователя. SMS сообщение содержит ID код беспроводного устройства и имя тампера. Также пользователь будет оповещен SMS сообщением, как только беспроводной сигнал восстановится.

**ВНИМАНИЕ:** тампер не сработает при отключенной беспроводной зоны.

## 5. ЗАМЕНА БАТАРЕИ

1. Откройте корпус ЕКВЭВ.
2. Выньте все 3 старые батареи из слотов для батарей.
3. Установите 3 новые батареи 1,5В alkaline AAA типа, согласно полярности клемм определенных слотов. Полярность указана на РСВ (печатной плате) устройства.
4. Вставьте батареи в слоты.
5. Батареи заменены.

Для более подробной информации, см. главу 3. **Установка.**

**ВНИМАНИЕ:** Разрешается использовать батареи только 1,5В Alkaline AAA типа. Устанавливайте только новые, качественные и непросроченные батареи. Не используйте старые батареи вместе с новыми.

**ВНИМАНИЕ:** Следует вынуть хотя бы одну батарею, если устройство не используется.

**ВНИМАНИЕ:** Для избежания возгорания или взрыва используйте только разрешенный тип батареи. Всегда соблюдайте полярность. Избавляйтесь от старых батарей только в предназначенных для этого местах. Не подзаряжайте, не разбирайте и не нагревайте старые батареи.

**ПРИМЕЧАНИЕ:** Если заряд батареи падает ниже 5%, система отправляет оповещение по всем установленным каналам связи. Для более подробной информации см. руководство охранной системы ELDES, с которой используется клавиатура.

**ПРИМЕЧАНИЕ:** За состоянием заряда батарей можно следить в реальном времени при помощи программного обеспечения *ELDES Configuration Tool*.

## 6. ОБНУЛЕНИЕ ПАРАМЕТРОВ

1. Выньте одну батарею из ЕКВЭВ.
2. Нажмите и удерживайте кнопку [\*].
3. Вставьте вынутую ранее батарею.
4. Продолжайте удерживать кнопку [\*], пока LED светодиод **READY** не начнет мигать.
5. Подождите пока отключится LED светодиод **READY**, и не начнет мигать LED светодиод **ARMED**.
6. Отпустите кнопку [\*].
7. Параметры производителя восстановлены.

## 7. ДОПОЛНИТЕЛЬНАЯ ИНФОРМАЦИЯ

### Ограничение ответственности

Покупатель согласен с тем, что система уменьшает риск пожара, ограбления, воровства и др., но не является гарантией или страховкой того, что эти факторы не произойдут, а также не будет потери или уничтожения имущества, не пострадают люди. "ELDES UAB" не берёт на себя ответственность за прямой и не прямой вред или ущерб, а также за неполученный доход во время пользования системой. "ELDES UAB" несёт ответственность в пределах действующего законодательства, но не более стоимости приобретенного продукта. Услуги сетевой связи предоставляемые операторами GSM не связаны с "ELDES UAB", поэтому "ELDES UAB" не берёт на себя ответственность за услуги, зону покрытия и функционирование сети мобильной связи.

### Гарантийный срок

На приобретённый товар "ELDES UAB" даёт гарантию 24 месяца. Гарантийный срок начинается со дня покупки продукта. Гарантия действует в том случае, если система использовалась по назначению (придерживаясь всех указаний описанных в руководстве по эксплуатации и в технической спецификации продукта). Датой продажи считается дата чека или другого документа подтверждающего покупку товара. Гарантия не действительна, если система имеет механические повреждения, следы химического воздействия, влаги, коррозии, следы воздействия экстремальной окружающей среды или других форс-мажорных обстоятельств.

### Информация по безопасности

Чтобы гарантировать вашу безопасность и безопасность окружающих, прочтите эти правила, и соблюдайте все указания и инструкции по монтажу, указанные в данном руководстве:

- Не использовать систему там, где она может создать помехи или угрозу.
- Не монтировать систему возле медицинских приборов и аппаратуры, если инструкции такой аппаратуры это не разрешают.
- Не использовать систему в местах, где может произойти взрыв.
- Система не защищена от влаги, химических и механических воздействий.
- Не ремонтируйте систему сами.



По директивам WEEE перечёркнутый мусорный ящик с колёсами обозначает, что изделие, неподходящие для употребления, в Евро Союзе надо сдавать на переработку отдельно от остального мусора.

### Copyright © "ELDES UAB", 2014. Все права охраняются

Запрещается копировать, накапливать или передавать информацию, находящуюся в этом документе, третьим лицам без заранее согласованного письменного согласия "ELDES UAB". "ELDES UAB" оставляет за собой права усовершенствовать или менять любые в документе описанные изделия, а также и сам документ без предупреждения заранее. „ELDES UAB“ декларирует, что данная беспроводная светодиодная клавиатура EKB3W соответствует основным требованиям директивы 1999/5/EC. Ее декларацию соответствия можно найти на данной страничке [www.eldes.lt](http://www.eldes.lt)

CE 1383

Сделано в Литве.  
[www.eldes.lt](http://www.eldes.lt)